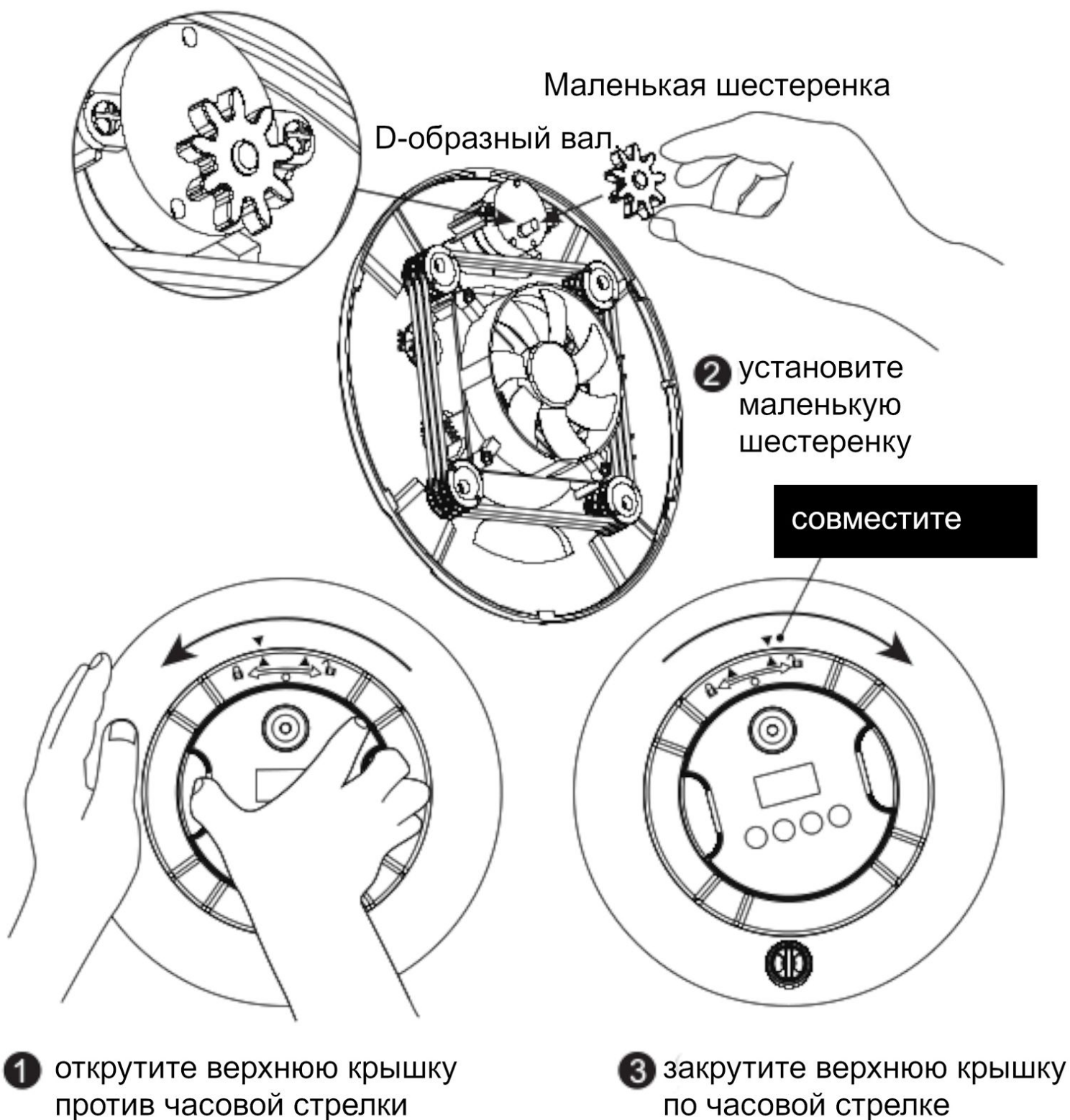


ИНКУБАТОР - РУКОВОДСТВО ПОЛЬЗОВАТЕЛЯ

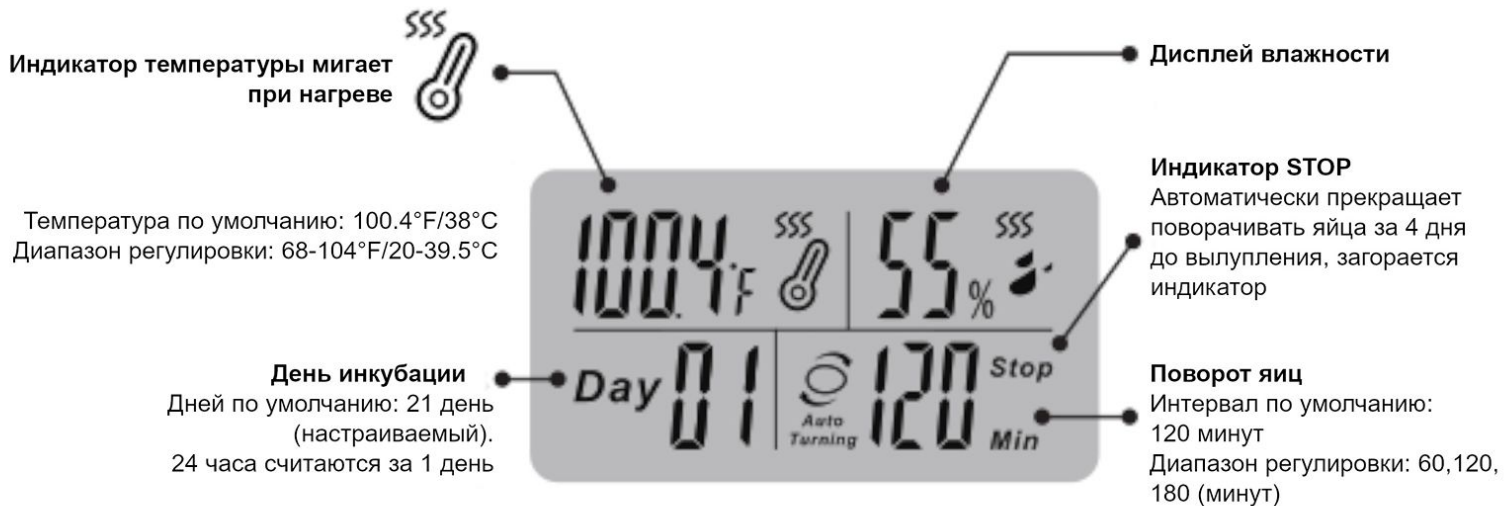
МОДЕЛЬ ННД 18Н

При первом использовании, пожалуйста, сначала установите маленькую шестеренку.

Способ: открутите верхнюю крышку против часовой стрелки, отделите верхнюю крышку от прозрачной части, установите маленькую шестеренку на D-образный вал.



1. ПАНЕЛЬ УПРАВЛЕНИЯ И ФУНКЦИИ



ФУНКЦИЯ	КАК УПРАВЛЯТЬ	ПОЯСНЕНИЕ
Переключение единиц измерения температуры	Нажмите кнопку	Выберите нужную единицу измерения температуры
Настройка температуры, дней инкубации, настройки интервала переворачивания яиц	Нажмите 1 раз, чтобы задать температуру. Нажмите 2 раза, чтобы задать количество дней инкубации. Нажмите 3 раза, чтобы задать интервал переворачивания яиц	Выберите подходящие параметры инкубации в зависимости от типа оплодотворенных яиц (автоматическое сохранение и выход из режима меню после 5 секунд бездействия)
Тест поворота яиц	Нажмите кнопку	После размещения яиц нажмите кнопку поворота яиц, чтобы проверить, что каждое яйцо размещено правильно и может плавно переворачиваться
Овоскоп	Нажмите кнопку	Выключается после 5 секунд бездействия
Восстановление заводских настроек	+ Длительное одновременное нажатие кнопок	Пожалуйста, перезагружайте инкубатор перед каждой инкубацией
Автоматическая остановка поворота яиц	Нет необходимости в управлении, программа автоматически останавливает поворот яиц за 4 дня до окончания инкубации. Индикатор "Stop" загорится, а индикатор "Автоматическое переворачивание" погаснет	Например, инкубационный период куриных яиц составляет 21 день, инкубатор автоматически прекращает переворачивать яйца с 18-го дня.

⚠️ Функция температурной сигнализации: Когда температура устройства выше или ниже $\pm 2^\circ\text{F}/\pm 1^\circ\text{C}$ от заданной температуры, автоматически включится сигнализация, и данные температуры начнут мигать, это можно остановить нажатием любой кнопки. Если нормальные показатели не восстановятся через 15 минут, сигнализация продолжится.

⚠️ Функция сигнализации влажности: После 2 часов работы, если влажность ниже 40%, автоматически включится сигнализация и данные влажности начнут мигать, это можно остановить нажатием любой кнопки. Если нормальные показатели не восстановятся через 1 час, сигнализация продолжится.

2. ПОДХОДЯЩАЯ ИНКУБАЦИОННАЯ СРЕДА

Рекомендуется поддерживать температуру в помещении в пределах 74°F~80°F (23°C~27°C). Пожалуйста, накройте инкубатор пенопластом, если температура окружающей среды ниже 18°C.

Не размещайте инкубатор вблизи окна, чтобы избежать попадания прямых солнечных лучей и сквозняков. Не ставьте инкубатор на пол, чтобы избежать недостатка кислорода.

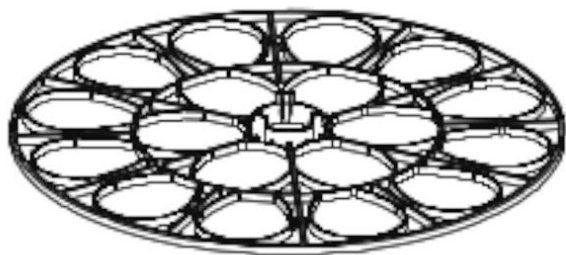
3. КОНСТРУКЦИЯ ИНКУБАТОРА



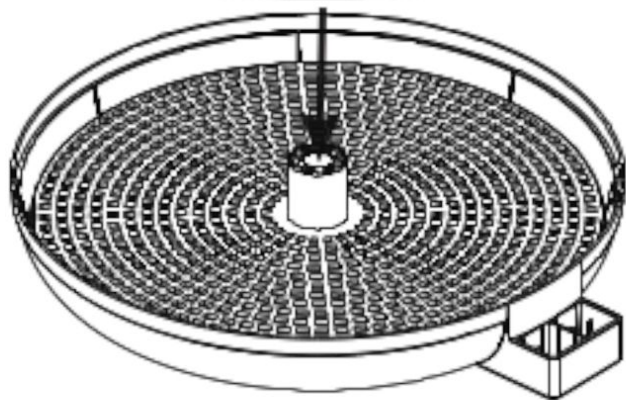
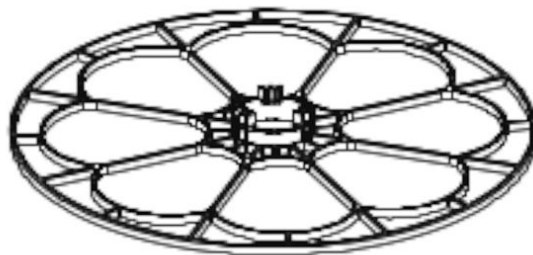
В стандартную комплектацию инкубатора входят лотки для яиц двух размеров, пожалуйста, выберите подходящий в зависимости от размера оплодотворенных яиц.

Расположите основание, решетку и лоток для яиц по порядку:

лоток на 18 куриных яиц



лоток на 8 крупных яиц



Внимание: в инкубаторе нельзя использовать два лотка для яиц одновременно

Закройте верхнюю крышку и включите питание:



4. УСТАНОВКА ПАРАМЕТРОВ, ПОДГОТОВКА ИНКУБАТОРА

Нажмите кнопку настройки, чтобы перейти в режим установки параметров инкубации.

При необходимости переключайтесь между параметрами в следующем порядке:

1. Температура, 2. Дни инкубации, 3. Интервал поворота яиц, 4. Сохранение и выход.

1. Нажмите и удерживайте клавишу настройки, пока не замигают значения температуры, используйте клавишу +/- для установки желаемой температуры.

2. Нажмите и удерживайте клавишу настройки, пока не замигают значения дней инкубации, используйте клавишу +/- для установки желаемого количества дней.

3. Нажимайте клавишу настройки до тех пор, пока индикатор времени переворачивания яиц не начнет мигать, нажмите клавишу +/-, чтобы выбрать один из трех вариантов: 60, 120 или 180 (минут).

4. Нажмите клавишу настройки в четвертый раз, чтобы завершить и сохранить настройки.

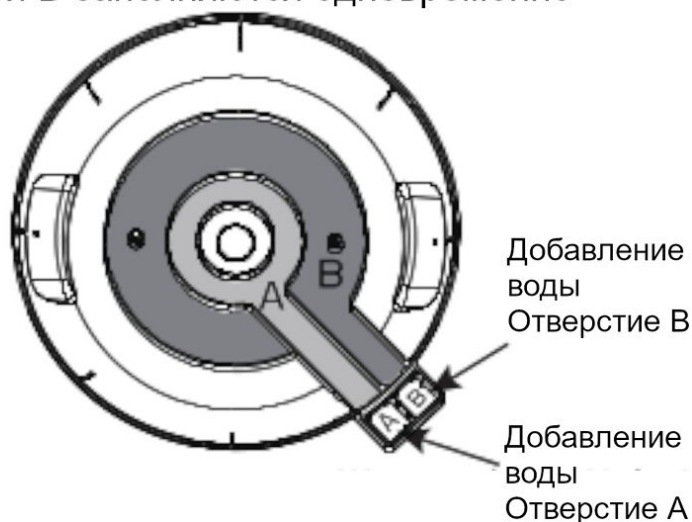
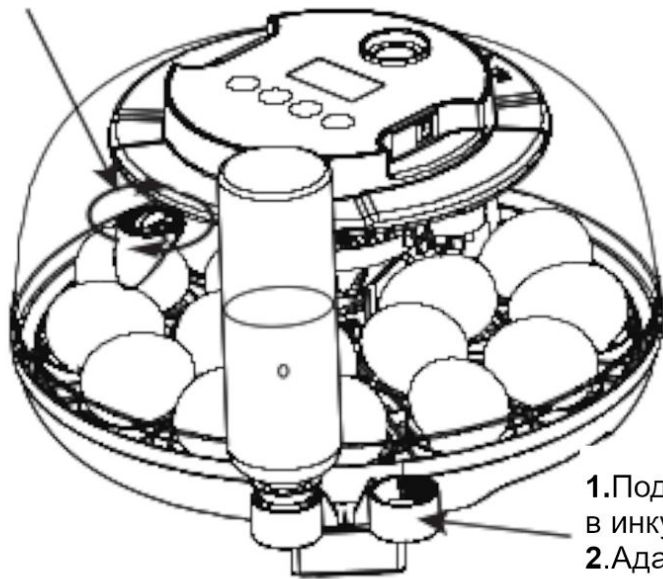
Автоматическое сохранение и выход из режима меню происходит после 5 секунд бездействия.

5. КОНТРОЛЬ ВЛАЖНОСТИ

Отверстие для добавления воды A&B. Для автоматического добавления воды используйте бутылку с водой и дополнительно регулируйте вентиляцию с помощью переключателя для достижения желаемой влажности.

Примечание: На примере куриных яиц добавляйте воду следующим образом.
День 1-18, лунка для добавления воды А
День 19-21, лунки для добавления воды А и В заполняются одновременно

Вентиляционное отверстие



Добавление
воды
Отверстие В

Добавление
воды
Отверстие А

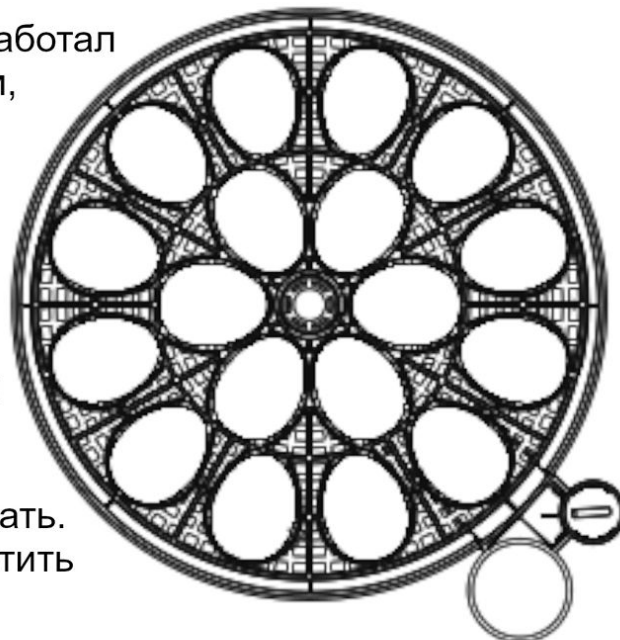
1. Подсоедините бутылку с водой к "адаптеру" и вставьте ее в инкубатор вверх дном.
2. Адаптеры также следует вставлять в неиспользуемые отверстия для добавления воды, чтобы избежать потери температуры и влажности.

Рекомендуется добавить теплую дистиллированную воду (80-90 °F/27-32 °C). После добавления воды влажность может колебаться. Пожалуйста, подождите 1-2 часа для стабилизации, прежде чем вносить какие-либо дальнейшие изменения.

6. РАЗМЕЩЕНИЕ ОПЛОДОТВОРЕННЫХ ЯИЦ

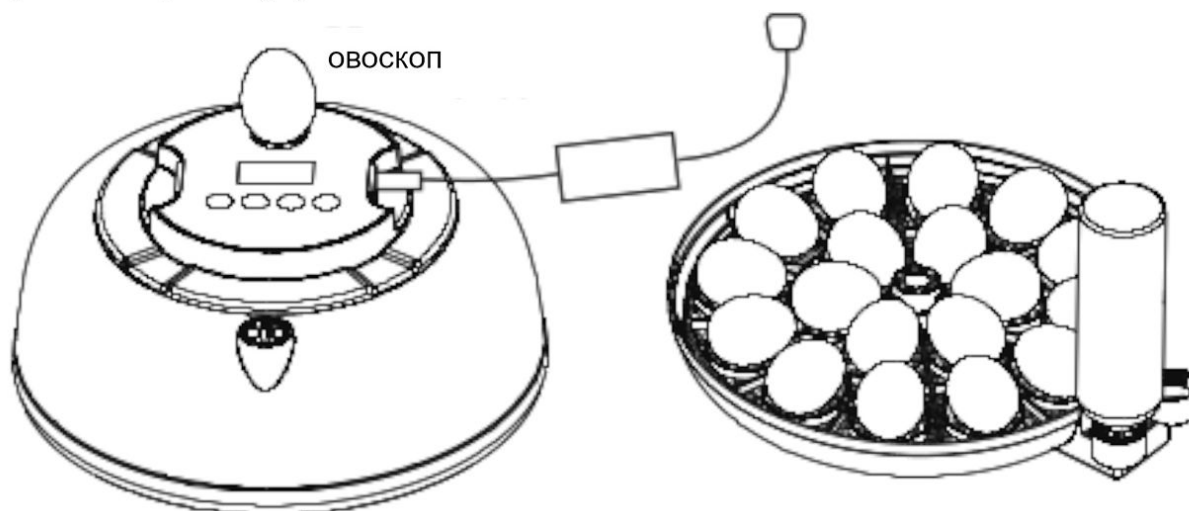
Пожалуйста, убедитесь, что инкубатор проработал 2-3 часа и функционирует должным образом, прежде, чем помещать яйца.

1. Положите яйца ровно, так, чтобы острый кончик яйца был направлен в центр инкубатора для более плавного вращения.
2. Нажмите и удерживайте кнопку "+", чтобы проверить функцию переворачивания яиц и убедиться, что каждое яйцо размещено правильно и его можно плавно переворачивать. Для удобства наблюдения яйцо можно пометить карандашом буквой "X".



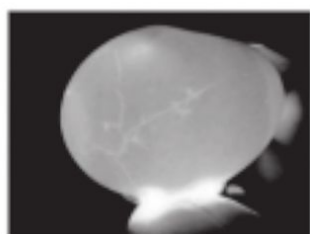
7. ПРОВЕРКА РАЗВИТИЯ ЯИЦ ОВОСКОПОМ

Снимите крышку, не отключая электропитание. Затем аккуратно положите яйцо на отверстие с подсветкой, нажмите кнопку, чтобы включить свет овоскопа и осмотрите яйцо изнутри.

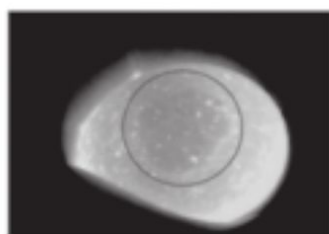


- 1 овоскопирование яйца (4-6 день): для проверки оплодотворенности, выберите неоплодотворенные яйца и мертвые яйца.
- 2 овоскопирование яйца (11-12 день): для проверки развития эмбриона, хорошо развитый эмбрион увеличен в размерах, внутри него имеются кровеносные сосуды, а воздушная камера большая и четко очерченная.
- 3 овоскопирование яйца (16-17-й день): просвет с заостренной стороны, хорошо развитый эмбрион крупнее, в то же время наполнен яйцеклеткой, и в большинстве случаев нет светлых мест. Если это мертвая яйцеклетка, кровеносные сосуды в яйцеклетке размыты, участки вблизи воздушной камеры желтые, граница между яйцеклеткой и воздушной камерой нечеткая

а) Если при инкубации яиц возникает любая из четырех ситуаций, описанных на рисунке, это означает, что яйца не могут продолжать развиваться. Пожалуйста, извлекайте их вовремя, чтобы избежать воздействия на другие нормальные оплодотворенные яйца и снижения скорости выведения.



Небольшие трещины



Пузырьки воздуха



Неоплод



Мертвый эмбрион

б) Приглушите освещение в помещении для удобства наблюдения. Пожалуйста, следите за тем, чтобы при овоскопировании яиц не возникала чрезмерная вибрация или вращение, которые могут привести к гибели эмбрионов из-за стресса.

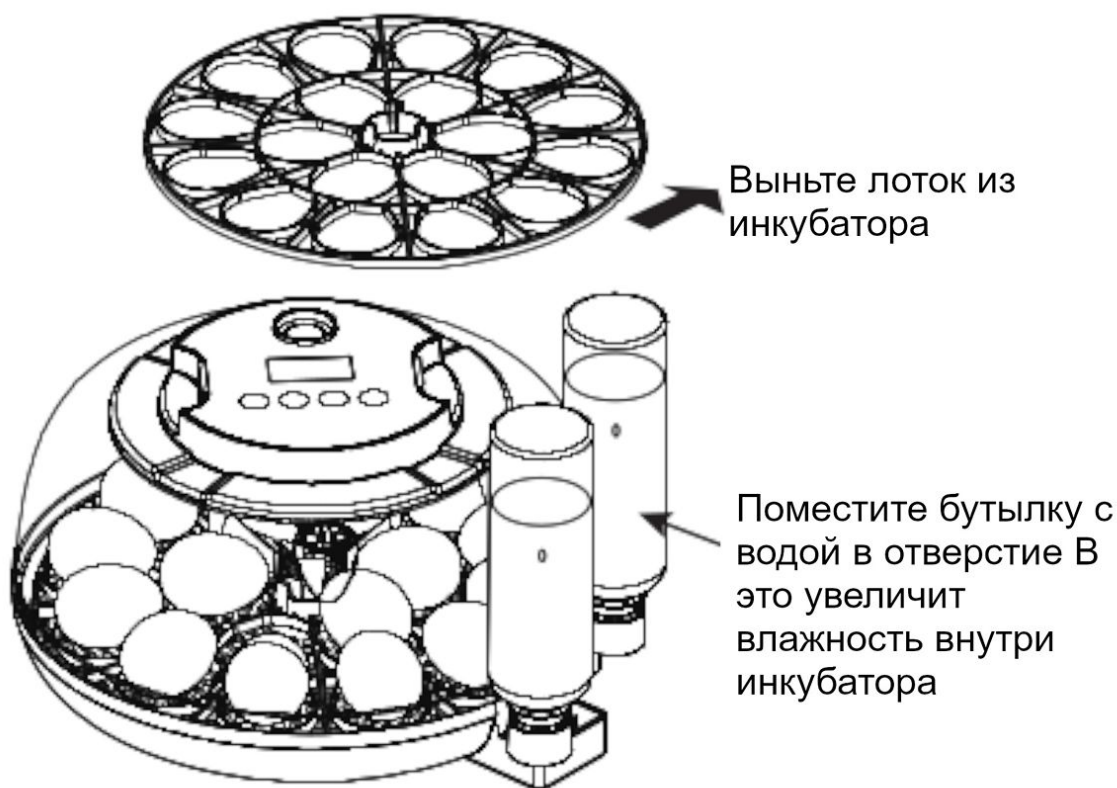
в) В связи с тем, что температура в помещении ниже температуры в инкубаторе, пожалуйста, завершите овоскопирование яиц как можно скорее.

г) При проверке яиц открытие инкубатора приведет к снижению температуры и влажности внутри аппарата, что может привести к срабатыванию аварийной сигнализации. Это можно остановить, нажав любую кнопку. При закрытой крышке температура постепенно вернется к текущему значению.

8. ПОДГОТОВКА ПЕРЕД ВЫЛУПЛЕНИЕМ ЦЫПЛЯТ

Выньте лоток для яиц — в течение последних 4 дней двигатель поворота яиц автоматически перестанет работать, и загорится индикатор "Stop". Пожалуйста, выньте лоток для яиц и аккуратно выложите яйца на решетку, чтобы было достаточно места для вылупления цыпленка.

Увеличьте влажность — добавьте воды в отверстие В, увеличьте влажность внутри инкубатора.



Избегайте частого открывания крышки. Поскольку при каждом открывании температура и влажность резко снижаются, и требуется некоторое время для их восстановления.

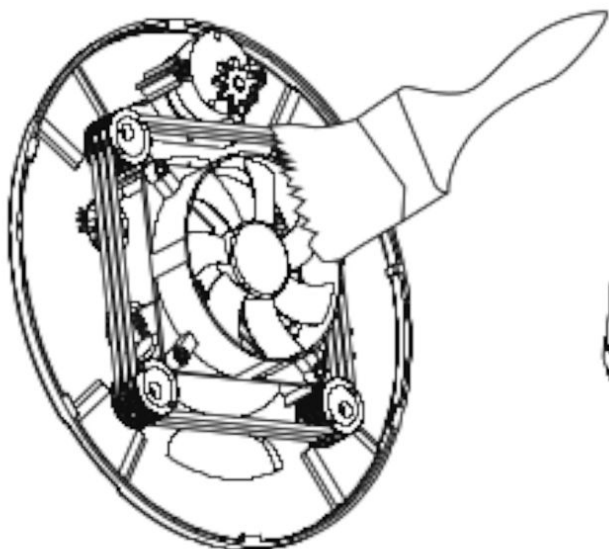
Поскольку некоторые цыплята могут задерживаться с вылуплением из яиц, их можно оставить в инкубаторе еще на несколько дней.

9. ОЧИСТКА И ХРАНЕНИЕ

Перед чисткой откройте инкубатор.

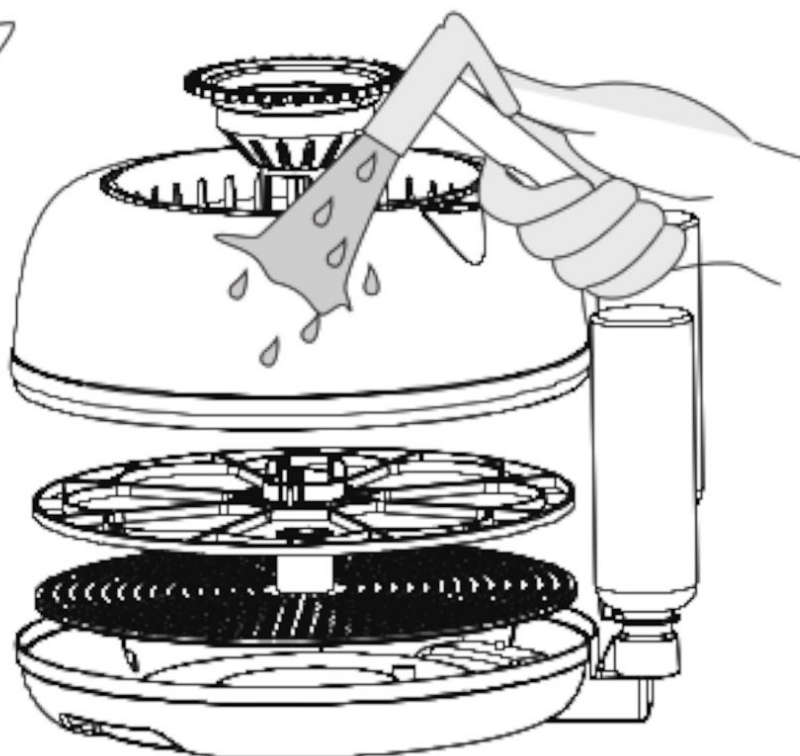
Верхняя крышка — протрите поверхность верхней крышки сухой тканью и аккуратно протрите вентилятор сухой щеткой. Во время чистки убедитесь, что все электрические компоненты остаются сухими. Не погружайте электрические компоненты в воду!

Другие аксессуары можно чистить непосредственно под краном или замачивать в воде



Верхняя крышка

**Нельзя
мочить**



Основание, решетка, лоток для яиц, прозрачная крышка, бутылки с водой и т.д.

Можно мыть



10. ВОССТАНОВЛЕНИЕ ЗАВОДСКИХ НАСТРОЕК

Верните инкубатору заводские настройки.

Нажмите и удерживайте клавиши  +  одновременно в течение 3 секунд, пока не раздастся звуковой сигнал и экран дисплея не мигнет один раз, что означает успешный сброс настроек.

ВАЖНО

1. Пожалуйста, возвращайте инкубатор к заводским настройкам перед каждой инкубацией, дни инкубации будут отсчитываться с 1-го дня.
2. После использования подключите инкубатор к сети и оставьте сушиться на 6 часов (без воды) при открытой вентиляции, а перед хранением убедитесь, что он тщательно высушен.
3. Данный инкубатор совместим только с прилагаемым шнуром питания. Пожалуйста, не допускайте детей и животных к инкубатору без присмотра.

Запрещается использовать поврежденные инкубаторы, а ремонт должен выполняться квалифицированным персоналом.